

BIOGRAPHIE DES INTERVENANTS



Christine **AMMIRATI**

Christine Ammirati est membre fondateur et présidente de l'ANCESU. Professeur associé des universités-praticien hospitalier en anesthésie réanimation, médecine d'urgence, elle dirige le pôle Médecine d'urgences, médecine légale et sociale du CHU d'Amiens. Docteur en sciences de l'éducation, chercheur-associé au Laboratoire éducations et pratiques en santé (LPS-EA 3412) de l'université Paris 13, elle anime le département de pédagogie de l'UFR de médecine de l'université Picardie Jules-Verne et coordonne le centre de pédagogie active et simulation en santé, SimUSanté, sur les plans scientifique et pédagogique. Ses travaux de recherche portent essentiellement sur la pédagogie appliquée à l'enseignement en santé.



Carole **AMSALLEM**

Praticien hospitalier SAMU SMUR CESU 80, Carole Amsallem est responsable du CESU 80 et référent simulation du CPA SimUSanté. Elle est titulaire du DU Formateur à l'enseignement de la médecine sur simulateur de l'université Paris-Descartes.



Bernard **AUDEMA**

Médecin généraliste urgentiste, Bernard Audema assure depuis 2001 les secours médicalisés en hélicoptère sur pistes en Haute-Savoie. Et ce après de nombreuses années d'exercice en tant que praticien hospitalier au service des urgences (régulation libérale Centre 15, PH SAMU-SMUR, Annecy, Thonon, Evian) et en parallèle à des activités libérales. Outre sa formation de médecin, il est titulaire d'une capacité de médecine d'urgence, d'un DIU de prise en charge des traumatisés graves et d'un DU Échographie urgences. Bernard Audema est président de l'AMLU 74 et membre de nombreuses associations médicales (Médecins de montagne, RENAU, CODAMU 74, SFMU...).



Catherine **BACHY**

Infirmière urgentiste belge, Catherine Bachy est spécialisée aussi en médecine tropicale et en contrôle des maladies infectieuses. Engagée chez Médecins sans frontières (MSF) depuis 1993, elle compte des missions au Zaïre, au Tibet, en Guinée, au Liban, en Chine, au Kenya, au Mozambique, en Ouganda et au Burundi, où elle a géré des projets divers : nutrition, choléra, vaccination, inondations, hôpital et Ebola. En 2001, elle rejoint la cellule d'expertise en épidémiologie de MSF (Epicentre) comme responsable de projets de recherche opérationnelle (malaria, méningite, Ebola, micronutriments, IST) et coordinatrice de formation. Lorsque l'épidémie d'Ebola débute en Afrique de l'Ouest en 2014, elle travaille à l'unité de formation de MSF à Bruxelles. L'association de son expérience en formation et de son expertise sur Ebola la désigne naturellement pour concevoir et coordonner la formation proposée aux expatriés sur le départ. Catherine Bachy travaille aujourd'hui dans l'unité de contrôle des maladies du département médical de MSF en Belgique.



Sébastien **BEAUME**

Sébastien Beaume est médecin du Service de santé des armées (SSA), affecté au bataillon de marins-pompiers de Marseille. Urgentiste successivement affecté dans les forces puis en structure des urgences à l'HIA Sainte-Anne de Toulon tout en gardant une activité préhospitalière aux SAMU 45 puis 83, il est investi dans la formation aux premiers secours, médicale et aux situations d'exception. Instructeur de secourisme et ancien membre de la commission scientifique et technique de l'Observatoire national du secourisme ayant participé à la rédaction des référentiels nationaux, Sébastien Beaume est référent NRBC et formateur NRBC au sein du SSA.



Catherine **BERTRAND**

Médecin spécialiste, Catherine Bertrand est vice-présidente de l'ANCESU et membre de la Commission nationale des soins d'urgence et des risques sanitaires. Responsable de l'UF CESU 94 et de la formation continue en médecine d'urgence de la faculté de médecine de Créteil, elle assure la coordination de plusieurs diplômes universitaires (régulation, pédagogie, urgences sanitaires) et s'est impliquée dans le programme Porter Secours, la création d'outils multimédias primés et le processus d'évaluation.

Catherine Bertrand a initié et coconduit une recherche sur la régulation (Desamu) explorant la façon dont les médecins raisonnent pour prendre leurs décisions afin de mieux les former. Elle a introduit, à cet effet, l'EDE comme outil de recherche sur la régulation. Son deuxième domaine de recherche concerne les risques NRBC-E, à travers la coordination et la participation à des projets de recherche de la Commission européenne sur la gestion de ces risques.



Jean-Michel **BOUCHEIX**

Professeur de psychologie cognitive à l'université de Bourgogne, membre du Laboratoire d'étude de l'apprentissage et du développement (LEAD)-CNRS, Jean-Michel Boucheix s'intéresse aux processus cognitifs d'apprentissage et à la mesure de leur efficacité dans le cadre de l'utilisation des technologies pour la formation. Il mène des recherches avec la méthode expérimentale dans deux directions: d'une part le traitement cognitif des présentations multimédias, des animations interactives et virtuelles; d'autre part l'apprentissage sur simulateur en médecine d'urgence et dans l'industrie. Il s'intéresse aux mécanismes de procéduralisation des connaissances déclaratives en simulation et à la compréhension. Sont comparés les effets de différentes méthodes d'apprentissage sur les performances et sur la nature des processus de raisonnement engagés pendant l'entraînement. Il utilise des techniques de capture du mouvement des yeux pour pister les processus cognitifs *online*.



Laurent **BOIDRON**

Praticien hospitalier, Laurent Boidron est chercheur associé CNRS au CHU de Dijon et médecin de réserve.

Il est titulaire, entre autres diplômes, d'un DU Régulation médicale dans un centre de réception et de régulation des appels (CRRA), d'un DU Simulation et d'un doctorat en psychologie cognitive.

Laurent Boidron a publié de nombreux articles dans des revues anglaises.



François **BRAUN**

François Braun est président de SAMU-Urgences de France et chef de service des structures de médecine d'urgence (SAMU, SMUR, urgences, CESU) de l'hôpital de Mercy, au CHR Metz-Thionville.



Marielle **BOISSART**

De formation infirmière, Marielle Boissart est cadre supérieur de santé adjointe à la directrice de l'IFSI-IFAS du CH d'Aubagne.

Titulaire d'un doctorat en sciences de l'éducation, elle est chercheur associé au laboratoire CIVIC de l'université de Rouen et qualifiée aux fonctions de maître de conférences par le Conseil national des universités. Secrétaire de l'Académie des sciences infirmières et vice-présidente du Comité d'entente des formations infirmières et cadres (CEFIEC), chargée des formations AS/AP, elle est expert PHRIIP et auteur de nombreux articles professionnels et scientifiques.



Véronique **BRUNSTEIN**

Véronique Brunstein est cadre responsable au CESU 67 et à la direction de l'institut de formation des ambulanciers. Titulaire d'un master 2 Ingénierie de la formation et des compétences, elle est membre de la commission des soins d'urgence de la Société française de médecine d'urgence ainsi que de l'ANCESU. Véronique Brunstein a été coorganisatrice du 23^e colloque national des CESU, à Strasbourg, en 2011.



Geneviève **CAUDROY**

Geneviève Caudroy est secrétaire médicale depuis 2010 au centre d'enseignement de soins d'urgences SAMU 80: gestion des diplômes universitaires, inscriptions, préparation des séminaires, participation aux examens et exercices sur le terrain, contacts avec l'ensemble des établissements de santé, secrétariat du chef de service... Secrétaire référente du CESU SAMU SMUR, elle a participé à l'organisation du colloque national des CESU en 2013.





Pierre CHESNEAU

Pierre Chesneau est médecin urgentiste, responsable du CESU de Guyane depuis quinze ans et membre du conseil d'administration de l'ANCESU depuis six ans.



Gilles CHINIARA

Gilles Chiniara pratique l'anesthésiologie depuis 2003. Il est professeur agrégé à la faculté de médecine de l'université Laval (Québec, Canada) et détient une maîtrise en pédagogie des sciences de la santé de l'université d'Illinois, à Chicago. En sus de la simulation des sciences de la santé, ses intérêts englobent les facteurs humains et la prise de décision médicale.

Il est activement impliqué dans la simulation des soins de santé depuis 2004. Il est directeur scientifique d'Apprentiss, le centre de simulation interdisciplinaire de l'université Laval qu'il a aidé à concevoir. Il a agi comme consultant en pédagogie pour des organisations privées et publiques intéressées à la simulation et a donné plusieurs présentations et ateliers nationaux et internationaux sur le sujet. Il donne une formation de formateurs en simulation depuis 2005 et développe actuellement un cours sur la simulation pour une nouvelle maîtrise en pédagogie des sciences de la santé de l'université Laval.



James COUVREUR

James Couvreur est médecin urgentiste au SAMU/SMUR de Toulon, responsable médical du CESU 83 et trésorier adjoint de l'ANCESU. Il est également membre suppléant de la Commission nationale des formations aux soins d'urgence en situations normales et exceptionnelles.



Blaise DEBIEN

Praticien hospitalier en médecine polyvalente d'urgence au service des urgences et SAMU au CHRU de Montpellier (hôpital Lapeyronie), Blaise Debien est directeur pédagogique du CESU 34 (plateau technique de simulations en gestes et situations d'urgence) et membre du conseil d'administration de l'ANCESU. Il est aussi conseiller scientifique à l'institut de formation des ambulanciers de Montpellier, membre de la CME du CHRU de Montpellier et chargé d'enseignement à la faculté de médecine de Montpellier.



Éric DELCROIX

Conférencier et consultant en communication online, Eric Delcroix est curateur spécialiste des médias sociaux, de la génération Z, du elearning et conseil en entreprise.

Auteur de différents ouvrages sur les médias sociaux (*Facebook, LinkedIn, les réseaux sociaux sont nos amis ?...*), il a notamment été l'un ou le premier à utiliser les blogs, Facebook, Twitter... dans l'enseignement lorsqu'il était maître de conférences associé et il a participé activement sur les réseaux sociaux à l'exercice Richter 38 @richter38 à Grenoble, en 2011, en complément d'une société d'alerte téléphonique (à une époque où toutes les structures refusaient l'utilisation des médias sociaux).



Sandra DELEULE

Médecin urgentiste dans le service SAMU-SMUR-Urgences-UHCD du centre hospitalier de Belfort depuis 2001, Sandra Deleule s'est d'abord investie dans l'organisation et la gestion de la problématique médecine de catastrophe et plan blanc de son hôpital. Dès 2007, elle se voit confier la mise en place du CESU Nord-Franche-Comté (90) et, en 2013, l'animation du Réseau des CESU (RESU) franc-comtois. Elle est élue au conseil d'administration de l'ANCESU depuis 2011.



Daniel DERIVOIS

Daniel Derivois, Ph.D, est professeur des universités en psychologie clinique et psychopathologie à l'université de Bourgogne-Franche-Comté (UBFC) où il est responsable du parcours Recherche du master mixte Psychopathologie clinique, psychologie médicale et psychothérapies. Licencié en sciences de l'éducation, psychologue clinicien dans le champ de la protection de l'enfance, ses activités cliniques et de recherche portent principalement sur le traumatisme, la violence, la résilience chez l'enfant et l'adolescent (*Les adolescents victimes/délinquants. Observer, écouter, comprendre, accompagner*, De Boeck, 2010) ainsi que sur les problématiques inter et transculturelles. Il travaille à l'élaboration d'une clinique de la mondialité.





Rory DOWNHAM

Diplômé d'un master en ingénierie de formation de l'université d'Aston (Grande-Bretagne), Rory Downham est directeur des formations de l'Institut Bioforce. Il effectue par ailleurs de nombreuses missions d'audit et de formation à l'international, notamment pour des ONG, agences des Nations unies ou Mouvement de la Croix-Rouge.



Gaël GHENO

Médecin urgentiste, Gaël Gheno est responsable de structure interne de SMUR terrestre, hélicoptère et CESU 74 du CH Ancey-Genevois. Titulaire d'un DU Pédagogie médicale et d'un DIU Simulation en santé, il s'occupe de formation de formateurs, de formation en communication, en dynamique, et d'animation des groupes, en communications complexes, en simulations « multiples » fidélités. Gaël Gheno est secrétaire général de l'ANCESU



Anne FRANCES DURAND-GASSELIN

Anne Frances-Durand-Gasselín, ingénieur en acoustique et titulaire d'un DU Médecine traditionnelle chinoise et d'un DESS Management de la qualité, est consultante, conseil et formation: certification V 2014, DPC en pratique, conduite de réunions, risques psychosociaux, gestion du stress, conduite du changement, projets stratégiques...



Florence GIRARD

Directeur des soins, Florence Girard est coordonnateur des IFSI et IFAS du centre hospitalier d'Ussel (19). Elle est trésorière adjointe de la Société francophone de simulation en santé depuis avril 2014 et présidente de l'Association nationale des directeurs d'école paramédicale depuis 2010. Elle est adhérente à FORMATIC Santé.



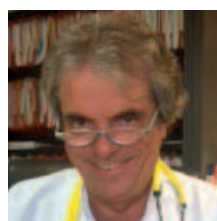
Rémi GAGNAYRE

Rémi Gagnayre est médecin, professeur des sciences de l'éducation. Il dirige le Laboratoire de santé publique: éducations et pratiques de santé (LEPS) EA3412 à l'université Paris 13-Bobigny. Pédagogue de la santé, ses travaux portent sur les systèmes, dispositifs, acteurs qui concourent à l'apprendre dans le domaine de la santé. C'est ainsi qu'au sein du LEPS, il participe à la reconnaissance et au développement de l'éducation thérapeutique du patient et de l'éducation à santé familiale, deux champs d'études et de pratiques qui soutiennent la réappropriation par les personnes des enjeux de santé qui les concernent. Il reste concerné par les problématiques de la formation des professionnels de santé, en particulier dans leur apprentissage des compétences éducatives. Rémi Gagnayre a contribué à une douzaine d'ouvrages sur le rapport éducation/santé et à plus de 150 articles scientifiques.



Jean-Claude GRANRY

Jean-Claude Granry est chef du pôle Urgences-SAMU- Santé-Société-Anesthésie-Réanimation du CHU Angers depuis janvier 2012. Entre autres responsabilités, il est membre de la Société française d'anesthésie-réanimation (chargé du groupe de travail Dossier anesthésique) et membre de l'Association des anesthésistes-réanimateurs pédiatriques d'expression française. Président fondateur de la Société francophone de simulation en santé (2014) et de l'Association francophone de simulation en anesthésie-réanimation et médecine d'urgence (2010), il a créé un centre de simulation en anesthésie-réanimation au CHU d'Angers en 2008. Jean-Claude Granry a été président de la CME du CHU Angers d'avril 2003 à avril 2007.



Pierre-Yves GUEUGNIAUD

Pierre-Yves Gueugniaud, professeur des universités-praticien hospitalier, anesthésiologiste, urgentiste des hôpitaux (université Claude-Bernard Lyon-1) est chef du pôle Urgences-Réanimation médicale-Anesthésie-Réanimation-SAMU du GH Edouard-Herriot, à Lyon, et directeur médical du SAMU-Centre 15-SMUR-CESU 69. Pierre-Yves Gueugniaud est président de la SFMU depuis 2014.





Nady HOYEK

Nady Hoyek est maître de conférences à Lyon-1 où il enseigne l'anatomie et la recherche en neurosciences cognitives. Il est l'auteur de cinq publications représentatives:

- Berney et al., *How spatial abilities and dynamic visualizations interplay when learning functional anatomy with 3D anatomical models*, *Anatomical Science Education*, 2015.
- Hoyek et al., *The use of three-dimensional videos in teaching human anatomy: a real learning condition*, *Anatomical Science Education*, 2014.
- Hoyek et al., *The therapeutic role of motor imagery on the functional rehabilitation of a stage II shoulder impingement syndrome*, *Disability and Rehabilitation*, 2014.
- Hoyek et al., *Hand mental rotation is not systematically altered by actual body position: laterality judgment versus same-different comparison tasks*, *Attention, Perception & Psychophysics*, 2013.
- Hoyek et al., *Enhancement of Mental Rotation Abilities and its Effect on Anatomy Learning*, *Teaching and Learning in Medicine*, 2009.



Béatrice JAMAULT-PESENTI

Béatrice Jamault-Pesenti est coordonnatrice des douze instituts et écoles du CHU d'Amiens depuis 2005 et coordinatrice administrative et pédagogique du centre de simulation en santé CPA-SimUSanté depuis 2012. Depuis 2007, en lien avec l'université Picardie Jules-Verne d'Amiens, elle s'occupe d'un partenariat autour d'un parcours licence et master pour les manipulateurs d'électroradiologie et de la réorientation des PACES depuis 2010.



Jean JOUQUAN

Jean Jouquan est médecin interniste au centre hospitalier universitaire de Brest, professeur de médecine interne, ancien vice-doyen aux études à la faculté de médecine et membre de l'équipe de recherche EA 4686 «Ethique, professionnalisme et santé» à l'université de Bretagne occidentale (UBO, Brest, France). Il est fondateur et codirecteur du diplôme universitaire de pédagogie médicale des universités d'Angers, Brest, Nantes et Rennes, et rédacteur en chef de la revue internationale francophone *Pédagogie médicale*.



Morgan JAFFRELOT

Morgan Jaffrelot est médecin urgentiste. À l'initiative de la création du centre de simulation de l'université de Brest, il a aussi coordonné un des premiers diplômes universitaires de formation de formateurs à la simulation pendant cinq ans. Chargé d'enseignement dans des programmes de formations pédagogiques de plusieurs universités en France et à l'étranger, il s'intéresse particulièrement aux différentes modalités de débriefing en simulation et aux conditions de formation des enseignants qui recourent à la simulation.

Désormais responsable des programmes de simulation du collège des hautes études de médecine de Brest, il encadre régulièrement des formations par simulation dans le domaine de l'urgence et des séminaires thématiques pour les enseignants.



Éric LEMASSON

Producteur de télévision, auteur-réalisateur de films documentaires, Eric Lemasson est aussi scénariste.

Son documentaire *Naître ou ne pas naître* a reçu le prix du montage au festival du Touquet (FIGRA 2011) et a été programmé au festival Sciences et cinéma d'Oullins. L'un de ses récits sur la Normandie, publié dans la revue XXI, «Souvenirs d'un missionnaire en brousse normande», est en cours d'adaptation pour un long-métrage de fiction au cinéma. Il a publié en octobre 2011 *L'Assassinat du docteur Godard* (Les Arènes), en cours d'adaptation pour un long-métrage de fiction. Il est aussi l'auteur d'une biographie non autorisée du préfet Marchiani (Le Seuil).

Il a animé, aux côtés de Laurent Joffrin, l'émission *Les Détectives de l'histoire* (France 5), dont il a coécrit les scénarios, et tient une chronique au *Magazine de la santé* (France 5) depuis les débuts de l'émission.

De 1989 à 2001, il a été grand reporter à la rédaction de France 2. Spécialisé dans l'investigation, il est notamment l'auteur d'une enquête sur l'OTS (pour *Envoyé spécial*, «Soleil trompeur», 52 min). Il a ensuite exercé plusieurs postes d'encadrement dans des émissions d'Arte et de France 5. En 2006, il a participé à la conception et au lancement, en tant que responsable éditorial, de *Ce soir ou jamais*, présenté par Frédéric Taddeï, sur France 3.





Jacques **LEVRAUT**

Jacques Levraut est chef du pôle Urgences-SAMU-SMUR du CHU de Nice depuis novembre 2006, professeur des universités-praticien hospitalier depuis septembre 2007 (anesthésiologie réanimation chirurgicale, option médecine d'urgence) et membre du conseil d'administration de la SFMU depuis juin 2013. Il est l'auteur de nombreuses publications.



Céline **LONGO**

Praticien hospitalier, PHU Urgences-SAMU-SMUR-CESU au CHU de Nantes, Céline Longo, est responsable médical du CESU 44. Elle est membre du bureau et de l'équipe pédagogique chargée de la formation de formateurs aux gestes et soins d'urgence du réseau régional des CESU (RESU Pays de Loire), membre du conseil d'administration de l'ANCESU, membre de la Commission nationale des formations aux soins d'urgence en situation sanitaire normale et exceptionnelle, vice-présidente du collège de médecine d'urgence des Pays de la Loire et coordinatrice des formations urgentistes du SIMU de Nantes (laboratoire expérimental de simulation en médecine intensive de l'université de Nantes).



Claire **MARCHAND**

De formation infirmière, Claire Marchand est maître de conférences en sciences de l'éducation au Laboratoire éducations et pratiques de santé (LEPS), EA 3412, université Paris-13 et responsable du master Santé publique, spécialité ingénierie des formations en santé. Ses thématiques de recherche au sein du LEPS : intelligibilité de la maladie et observance des patients, en particulier l'étude des connaissances et représentation des patients dans le cadre de leur éducation ; modèles et évaluation de l'éducation thérapeutique et des éducations en santé ; changements des rôles des patients et soignants



Isabelle **MEGY-MICHOUX**

Médecin urgentiste, praticien hospitalier au pôle médecine d'urgence du centre hospitalier de Châteauroux (36) qu'elle a intégré en 1995, Isabelle Megy-Michoux est responsable de l'unité fonctionnelle SAMU 36 depuis 2004 et responsable médicale du CESU 36 depuis sa création, en 2002.

Elle est titulaire d'un DIU de pédagogie appliquée à l'enseignement des soins d'urgence et des risques sanitaires. Elle a participé à la mise en place du réseau des trente-quatre médecins correspondants du SAMU du département de l'Indre et est très impliquée notamment dans l'élaboration et la réalisation des programmes de formation initiale et continue.



Didier **MICHEL**

Didier Michel est cadre de santé spécialisé en anesthésie-réanimation au SAMU du Val-de-Marne et cadre CESU du Val-de-Marne. Il a suivi plusieurs formations scientifiques et pédagogiques (DU Expertise dans la gestion des interventions d'urgence sanitaire, diplôme d'oxylogologie paramédicale, DIU de pédagogie appliquée aux soins d'urgence et risques sanitaires) et est formateur référent national sur les risques NRBC.

Didier Michel est membre du conseil d'administration de l'ANCESU.



Marie-Christine **MOLL**

Diplômée en gestion des risques de l'École centrale Paris, Marie-Christine Moll est médecin coordonnateur qualité et gestion des risques au CHU d'Angers depuis 2004. Elle assure la coordination de la structure d'appui hémirégionale AQUAREL Santé, regroupant les établissements de santé et médico-sociaux adhérents des départements de Maine-et-Loire, Mayenne et Sarthe. Dans ce cadre, elle déploie un programme régional itinérant d'annonce de dommage associé aux soins en simulation avec patient standardisé. Elle est par ailleurs codirectrice d'un DU Gestion des risques dans la prise en charge des patients en établissement de santé. Chargée de mission par la Haute Autorité de santé sur la simulation, elle est aussi investie d'une mission régionale pour le développement de la simulation en Pays de la Loire. Enfin, membre actif de la Société francophone de simulation en santé, elle en assure le secrétariat.





Alain MOUCHET

Alain Mouchet est maître de conférences HDR en sciences de l'éducation et il exerce au département STAPS à l'université Paris-Est Créteil (UPEC). Il est également formateur senior à l'entretien d'explicitation.

Au sein du Laboratoire interdisciplinaire de recherche sur les transformations des pratiques éducatives et des pratiques sociales (LIRTES), à Créteil, il mène des recherches collaboratives avec les praticiens. Elles concernent l'analyse de l'activité des sujets en contexte réel, avec l'objectif principal de comprendre l'expérience vécue en situation, en combinant des méthodes pour cerner les aspects observables et les dimensions cachées, implicites de l'activité. Ses principaux axes d'investigation :

- les prises de décision en situation complexe et/ou urgente (enseignants, sportifs de haut niveau, médecins urgentistes du SAMU...) et la formation aux décisions ;
- les interventions éducatives (coaching des entraîneurs en compétition, interventions des enseignants en classe, éducateurs et formateurs en situation) ;
- les dispositifs qui valorisent l'explicitation du vécu subjectif comme ressource en formation.



Samuel NOWAKOWSKI

Maître de conférences HDR à l'université de Lorraine, Samuel Nowakowski est chercheur au Laboratoire lorrain d'informatique et ses applications (LORIA - UMR 7503) et plus particulièrement dans l'équipe Knowledge Information and Web Intelligence (KIWI). Il est également chercheur au sein de la MSH Lorraine (USR 3261) en tant que responsable scientifique et porteur du projet de recherche interdisciplinaire Apprentissage et identité numérique (ADN). Ses recherches actuelles sont principalement centrées sur la modélisation des usages du web et l'identité par le numérique, et leurs mises en œuvre dans des projets transversaux en éducation. Il travaille plus particulièrement sur la modélisation de la notion d'errance (sous les aspects mathématiques et philosophiques) au sein des environnements numériques et sur la modélisation des systèmes interactifs adaptatifs.

Samuel Nowakowski enseigne les humanités numériques au département Information communication de l'UFR SHS Nancy et à l'École des mines de Nancy et porte plusieurs projets d'innovation pédagogique (mutation des pratiques et mutation des espaces). Il est chargé de mission TICE pour l'UFR SHS Nancy et responsable des enseignements d'humanités à l'École des mines de Nancy.



Florence PARENT

Florence Parent est médecin, docteur en santé publique, maître de conférences à la faculté de médecine de l'université libre de Bruxelles (ULB), chargée de cours à l'université Paris-13 et collaboratrice scientifique à l'université de Strasbourg, coordinatrice d'un certificat universitaire Développement de formations dans les organisations de santé et responsable de formation au département médical de Médecins sans frontières-Bruxelles. Elle intervient régulièrement comme formatrice dans le cadre de séminaires ou de formations diplômantes en pédagogie des sciences de la santé au sein de plusieurs universités étrangères. Elle est titulaire du Master of Public Health de l'Institut de médecine tropicale d'Anvers et du master de santé publique de l'École de santé publique de l'ULB. Sa thèse d'université a été consacrée à la problématique de la formation dans les organisations de santé et à l'exploration de l'éducation comme levier d'émancipation en santé. Elle a codirigé l'édition d'un ouvrage collectif pluridisciplinaire, *Penser la formation des professionnels de la santé. Une perspective intégrative* (De Boeck, 2013) et est coauteure d'un ouvrage centré sur l'approche par compétences dans les formations en santé, *Comment élaborer et analyser un référentiel de compétences en santé. Une clarification conceptuelle et méthodologique critique de l'approche par compétences* (De Boeck, 2015).



Thierry PELACCIA

Thierry Pelaccia est enseignant-chercheur à la faculté de médecine de Strasbourg et médecin au SAMU 67. Son domaine de recherche concerne le raisonnement clinique, la prise de décisions en médecine d'urgence et les erreurs diagnostiques et thérapeutiques.



Jean-Marc PHILIPPE

Médecin des hôpitaux, ancien chef du pôle de médecine d'urgence et de médecine préventive du CH Henri-Mondor d'Aurillac, Jean-Marc Philippe est conseiller médical auprès du Directeur général de la santé affecté au Centre opérationnel de réception et de régulation des urgences sanitaires et sociales (CORRUSS) et du Centre de crise sanitaire du ministère chargé de la Santé.





Pierre POLES

Pierre Poles est praticien hospitalier, enseignant de CESU, chargé de cours à la faculté et en instituts de formations (IDE, AS, ADE). Médecin, il est aussi diplômé en science de la santé, en pédagogie, en simulation, en ingénierie de formation, en éthique et déontologie, en droit médical, en droit administratif et en sciences politiques.

Ses sujets de recherche: apprentissage de l'adulte, compétences non techniques, émotions et apprentissage.

Ses actions de formation: formation de formateurs, formation en communication, en dynamique et animation des groupes, en communications complexes, en communications de crise, en apprentissage des *crisis resource management* (CRM).



Agnès RICARD-HIBON

Praticien hospitalier (anesthésie-réanimation médecine d'urgence, médecine catastrophe), Agnès Ricard-Hibon est chef de service et chef de pôle du CH René-Dubos, à Pontoise. Elle a participé à de nombreuses recherches biomédicales et a publié de très nombreux articles (73 revues référencées PubMed).



Gilles ROUSSEL

Anesthésiste, Gilles Roussel est responsable du CESU 50, trésorier de l'ANCESU et président de CME du centre hospitalier de Saint-Lô.



Nathalie PRIETO

Psychiatre, médecin légiste et praticien hospitalier, Nathalie Prieto est responsable régional de la cellule d'urgence médico-psychologique en Rhône-Alpes depuis 1998 et chercheur en épidémiologie au Groupe français d'épidémiologie psychiatrique (GFEP) depuis 1997. Expert près la Cour d'appel de Lyon et auprès de l'observatoire violence et agressivité aux Hospices civils de Lyon, Nathalie Prieto est l'auteur de très nombreux travaux et publications



Thierry SECHERESSE

Thierry Secheresse est responsable du CESU 73 et du centre d'enseignement par simulation (CEnSIM).

Praticien hospitalier urgentiste, Thierry Secheresse est également titulaire d'un master 2 en sciences de l'éducation. Il s'intéresse particulièrement aux mécanismes d'apprentissage mis en jeu lors des situations pédagogiques utilisant la simulation pleine échelle, et ce notamment dans le cadre des simulations réalisées en équipe pluriprofessionnelle. De façon plus spécifique, ces questionnements concernent les effets des différentes modalités de débriefing sur l'apprentissage et l'évolution du sentiment d'efficacité personnel.



Isabelle PUECH

IADE au SMUR du CHU d'Amiens, Isabelle Puech est enseignante au CESU 80 CPA SimUSanté.

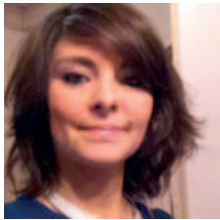
Elle est titulaire du DU Simulation pour l'apprentissage des sciences de la santé (Brest).



Nathalie SOUPIZON

Nathalie Soupizon est infirmière responsable pédagogique du CESU de l'Indre et membre suppléant de la Commission nationale des formations aux soins d'urgence en situation sanitaire normale et exceptionnelle et au fonctionnement des CESU. Diplômée en 1990, elle a exercé dans de nombreux services dont la réanimation, la salle de surveillance post-interventionnelle du bloc opératoire et les urgences. Instructeur de secourisme, elle est titulaire du diplôme inter-universitaire de pédagogie appliquée aux gestes et soins d'urgence et des risques sanitaires. Impliquée dans le secourisme, elle a été membre d'une équipe pédagogique nationale pour se tourner davantage vers les soins d'urgence et le cognitivisme. Très impliquée dans l'encadrement puisque formateur également en institut de formation paramédical, elle participe à la rédaction des documents et référentiels et à la création des documents d'évaluation du CESU 36.





Carine **STOUPY**

Carine Stoupy est assistante de direction au CESU 74, centre hospitalier de la région d'Annecy (CHRA) depuis 2008, après en avoir été permanente auxiliaire de régulation médicale pendant neuf ans. Elle a participé à l'organisation du Congrès national des CESU en 2010.



Ysabelle **THOMAS**

IDE, titulaire d'une maîtrise Politique publique de santé et d'un DIU de pédagogie appliquée à l'enseignement des gestes et soins d'urgence et des risques sanitaires, Ysabelle Thomas est cadre de santé au CESU 38, CHU de Grenoble-CHU des Alpes, depuis juillet 2009. Elle est élue membre au conseil d'administration de l'ANCESU, colloque des CESU Annecy, en 2010.



Jacques **TARDIF**

Professeur émérite de l'université de Sherbrooke (Canada), Jacques Tardif est détenteur d'un doctorat en psychologie de l'éducation (PhD, recherche et intervention) de l'université de Montréal et il a complété des études postdoctorales (Language and Reading) à l'université de Californie, à Berkeley. Auteur de nombreux écrits (entre autres *Devenir ostéopathe. Agir avec compétence* [2012], *L'Évaluation des compétences. Documenter le parcours de développement* [2006]), il est un formateur et un conférencier recherché en raison de l'expertise qu'il a développée par rapport aux formations axées sur le développement de compétences ainsi qu'aux dispositifs pédagogiques, aux situations d'apprentissage et aux pratiques évaluatives assurant un degré maximal de cohérence dans l'implantation de ces programmes. Il agit régulièrement à titre de consultant (en 2014-2015, il a ainsi accompagné neuf équipes de formateurs de l'université Paris-Est) et d'évaluateur dans différents contextes.



Eric **WIEL**

Eric Wiel est chef de pôle adjoint, coordonnateur de la Clinique des urgences adultes, chef de service des urgences adultes, pôle de l'urgence-SAMU du Nord, au CHRU de Lille. Conseiller scientifique du CESU 59, CHRU de Lille, il est coordonnateur local du DESC de médecine d'urgence à la faculté de médecine de Lille et membre de l'EA 2694, Laboratoire de santé publique, faculté d'ingénierie et management de la santé, université Lille-2. Vice-président fondateur de l'Association francophone de simulation en anesthésie-réanimation et médecine d'urgence (AFSARMU), Eric Wiel est expert Haute Autorité de santé en matière de simulation en santé.

